

Une lettre inédite

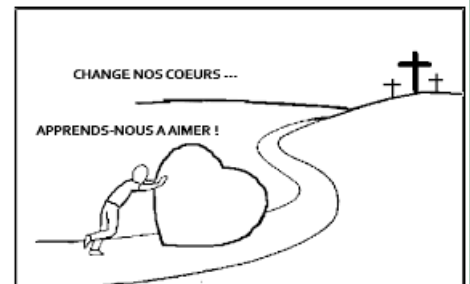
L'IA et l'internet font tellement partie de notre quotidien que nous risquons d'oublier que nous pouvons envoyer ou être les destinataires d'une lettre, d'une belle lettre.

Chères paroissiennes et chers paroissiens,

Chers amis de l'Unité Pastorale- Etterbeek, notre Archevêque, Mgr Luc TERLINDEN, nous a adressé une lettre qui voudrait aussi être un document de travail préparatoire d'une autre lettre qu'il souhaiterait nous adresser pour le temps de l'Avent 2026. En fait, notre Archevêque désire nous associer à la composition de son message pastoral et nous écouter tous (laïcs, religieux, prêtres) dans un esprit synodal.

La lettre souligne l'urgence de la mission et de l'annonce de l'Évangile, « *qui ne concerne plus seulement les pays lointains mais aussi nos sociétés locales* ».

Bref, le texte appelle tous les chrétiens à témoigner du Christ dans leur vie quotidienne et à développer une « *pastorale missionnaire* », à s'ouvrir aux autres, à la richesse de la diversité et à accepter que tout chrétien est un missionnaire et donc qu'un « *déplacement* » doit être opéré à l'intérieur de nous-même, condition sans laquelle tout effort est vain pour trouver un chemin, le chemin.



Le passage de l'évangile proposé à la méditation est celui des disciples d'Emmaüs :

« Notre cœur n'était-il pas brûlant en nous, tandis qu'il nous parlait sur la route et nous ouvrait les Écritures ? » *Lc 24, 13-35*

Les communautés sont invitées à répondre à des questions pour discerner les priorités missionnaires du diocèse. Les contributions serviront à élaborer une future lettre pastorale avec des orientations pour les années à venir.

Quelle chance pour nous de fortifier cet esprit synodal par notre participation active !

L'objectif est de renouveler la vie chrétienne et de dynamiser l'évangélisation dans le contexte actuel.

L'invitation à nous ouvrir aux imprévus de Dieu, cités à partir de la page 7, fait partie de l'esprit de cette lettre inédite que je vous invite à mettre sur votre table de chevet.

Le week-end des 6 et 7 juin, tous les paroissiens, ont été invités à faire des groupes pour répondre aux quatre questions posées dans le document.

Les groupes, formés librement, ont été invités à répondre en une seule page aux quatre questions posées et l'envoyer à : secr.unite@upetterbeek.be avant le 30 septembre.

Dans l'expectative de l'arrivée de la lettre pastorale pour le 29 novembre 2026, premier dimanche de l'Avent, je vous propose de prier pour la paix dans le monde pour notre Unité Pastorale et pour notre Eglise.



Amilcar Ferro B mxy
Responsable U.P. Etterbeek.

Les services sociaux dans l'UP

Le Service Social Notre-Dame du Sacré-Cœur



Le Service Social Notre-Dame du Sacré-Cœur est l'un des piliers fondateurs de notre communauté paroissiale. Héritier du « Service d'Entraide », créé il y a plus de 50 ans au temps du Père Jean Rabau. Il poursuit depuis de nombreuses années une mission d'**accueil**, d'**écoute** et d'**accompagnement** auprès des personnes et familles fragilisées par la vie.

Après de longues années d'engagement portées par Thérèse Dupuis, j'ai repris, au début des années 1990, la responsabilité du service et l'accompagnement de l'équipe de bénévoles. Depuis lors, notre mission n'a cessé de grandir et de s'adapter aux réalités rencontrées sur le terrain. Aujourd'hui, une douzaine de bénévoles s'investissent avec générosité, chacune selon ses talents et son charisme.

Ensemble, nous formons **une équipe soudée, attentive et engagée**, portée par le désir de servir dans le **respect et la dignité** de chaque personne.

Un lieu d'accueil et d'écoute : nos permanences ont lieu les mardis et jeudis matin. Chaque personne y est tout d'abord accueillie simplement autour d'un café ou d'un thé, dans une atmosphère de confiance et de bienveillance. Après ce premier temps d'écoute, les personnes sont reçues au bureau par un tandem de bénévoles qui assure un accompagnement et un suivi personnalisés selon les situations rencontrées.

Notre rôle consiste à :

- écouter avec attention, analyser les situations
- conseiller et orienter
- rechercher avec les personnes des pistes concrètes d'amélioration
- accompagner les démarches administratives ou sociales en les orientant vers d'autres services

Nous travaillons également en coordination avec différents partenaires tels que le **CPAS, l'ONE** ou le **service de médiation de dettes**. La présence régulière d'une assistante sociale de **l'équipe mobile du CPAS** permet un lien direct et facilitant avec les services officiels. Aujourd'hui, plus d'une centaine de familles bénéficient d'un suivi régulier.

Une aide concrète au quotidien : le service social propose différentes formes d'aide afin de soutenir les familles dans leur vie quotidienne :

- une aide alimentaire grâce à notre affiliation à la Banque Alimentaire et à la distribution des produits européens
- la distribution de produits d'hygiène
- un vestiaire principalement destiné aux enfants
- des aides financières ponctuelles pour certains frais urgents (médicaments, frais d'optique, factures d'hôpital, frais scolaires ou autres dépenses essentielles).

Les situations rencontrées sont nombreuses et variées : personnes âgées isolées, familles monoparentales, précarité sociale ou familiale, perte d'emploi, difficulté de logement, solitude, personnes en attente de régularisation, souffrance physique ou psychologique, déracinement ou manque de formation. Au-delà de l'aide matérielle et solidaire, nos permanences offrent surtout un espace où chacun peut se poser, être écouté avec attention et trouver un peu de réconfort.

La disponibilité et la dimension humaine de notre approche sont uniques dans cet univers d'aide sociale où le temps imparti à chacun est de plus en plus restreint.

Notre travail se réalise toujours dans la discrétion, le respect et la confiance.

Créer du lien et favoriser la convivialité.

Le service social ne se limite pas à l'aide d'urgence. Nous souhaitons aussi créer des liens fraternels et offrir des moments de partage.



C'est un **travail de proximité**.

Ainsi, un atelier tricot et couture est proposé tous les quinze jours, le jeudi après-midi de 14h à 16h. Ouvert à toutes, cet atelier permet d'apprendre, de se perfectionner et surtout de vivre un moment convivial grâce au partage des talents et des conseils des bénévoles.



Chaque année, nous organisons également une « auberge espagnole » réunissant les familles suivies et l'équipe des bénévoles. Ce moment chaleureux permet de découvrir les spécialités et traditions culinaires de différents pays dans une ambiance fraternelle et joyeuse où chacun se retrouve dans **le partage**.

Un service soutenu par la générosité de nos paroissiens.

Notre service ne reçoit aucun subside public. Il fonctionne uniquement grâce aux dons des paroissiens, d'amis et aux appels aux dons organisés lors de certaines célébrations dominicales.

Grâce à notre affiliation à Caritas, les dons peuvent bénéficier d'une déduction fiscale.

Une mission portée ensemble.

Au fil des années, notre équipe a appris combien cette mission d'accompagnement est aussi une aventure humaine et spirituelle. Ensemble, nous partageons régulièrement nos expériences, nos idées et nos projets. Des liens d'amitié se tissent et donnent encore davantage de sens à notre engagement.

Avec humilité, nous espérons semer autour de nous quelques graines de vie, d'espérance et de fraternité.

Notre action vous interpelle ?
Vous souhaitez y participer ?
Venez à notre rencontre, toute aide est la bienvenue !

*Chantal Coppieters et l'équipe
du Service Social
Notre-Dame du Sacré-Cœur*



Le Service Social n'est pas seulement une aide financière ou une aide alimentaire. Pour moi, il est plus encore une **écoute et un partage** avec celles et ceux que plus personne ne veut entendre.

Donner de mon temps aux autres me tient à cœur.

Comme il est bon de revoir certains qui s'en sont sortis, qui ont trouvé du travail, certains dont les enfants ont fait des études et sont maintenant indépendants.

Je vous partage ici un message de **Mère Térésa** qui m'accompagne et m'anime depuis de longues années, il dit tellement mieux ce qui m'habite : « Soyons bons et

généreux. Ne laissez personne venir à vous et repartir sans être meilleur et plus heureux. Soyez l'expression vivante de la bonté de Dieu : que la bonté soit sur votre visage, dans vos yeux, dans votre sourire, dans la chaleur de votre salut. Dans les taudis, nous sommes pour les pauvres la lumière de la bonté de Dieu.

Aux enfants, aux pauvres, à tous ceux qui souffrent et qui sont seuls, donnez un sourire de gaieté. Ne leur donnez pas seulement vos soins mais aussi votre cœur. »

Vinciane Rolin (bénévole)

Service Social Notre-Dame du Sacré-Cœur

- Rue de Pervyse, 17 - 1040 Etterbeek
- Tél : 02 733.83.29

Permanences : mardi et jeudi (9 h à 12 h)

Atelier Couture/tricot : jeudi (14 h à 16 h,
tous les 15 jours)

Nous recevons vos dons avec gratitude :

Service Social NDSC **BE 54 0016 5178 3997**

ou

Caritas Secours Francophone (projet 732 122)
BE 14 3100 7989 8683 (Exonération fiscale)

Avec comme communication : Service Social NDSC

Un service social et un lieu de convivialité au cœur du quartier



Notre Centre de Service Social de Bruxelles Sud-Est accueille et accompagne depuis plus de 50 ans toute personne confrontée à des difficultés sociales, administratives, familiales, financières ou liées à la santé.

Notre service est agréé par la COCOF qui définit nos missions et notre champ d'action.

Nous proposons :

- *Un premier accueil
- *Une permanence sociale
- *Une analyse de la situation problématique
- *Une orientation dans la recherche de solutions
- *Un accompagnement et un suivi

Nous accompagnons les personnes :

- *Personnellement pour surmonter les difficultés dues à leur situation
- *Pour les aider au niveau juridique et administratif
- *Pour les sortir d'une situation urgente
- *Pour leur donner toutes les informations pour connaître leurs droits et avoir accès aux différents services d'aide qui existent à Bruxelles
- *Pour leur trouver des solutions personnelles.

Concrètement, nous proposons plusieurs permanences sociales accessibles sans rendez-vous ; elles sont situées sur les communes d'Ixelles, d'Etterbeek et d'Uccle.



Voici nos permanences sociales sur la commune d'Etterbeek :

Permanence de « **La Chasse** » :

Rue Nothomb, 50A (Saint-Antoine)

Quand ? Tous les mardis de 8h30 à 12h30

Tous les jeudis de 13h30 à 17h30

Permanence de « **Van Gele** » :

Rue Colonel Van Gele, 61

Quand ? Tous les mardis 8h30 à 12h30

Au-delà de nos permanences sociales individuelles, pour créer des liens et lutter contre l'isolement social, nous organisons régulièrement des activités conviviales ouvertes à tous, gratuites ou à petit prix : *ateliers numériques, atelier cuisine, petits déjeuners du vendredi matin, café « Tête en l'Air », sorties culturelles, restaurant social en hiver, école de devoirs et activités pour les enfants, etc.*

Le mardi matin, à la rue Colonel Van Gele, 61, nous proposons un **atelier cuisine**, qui permet de partager un moment chaleureux tout en découvrant des recettes simples et savoureuses à refaire chez soi.

Informations générales :

02/648.50.01 (numéro de téléphone général, siège de Flagey)

02/ 647.12.98 (permanence d'Etterbeek, actif uniquement lors des heures de permanence).

Site internet : www.cssbse.be

L'équipe du Centre de Service Social de Bruxelles Sud-Est

Ce projet est en collaboration avec l'Unité Pastorale Etterbeek et sa vision de la Diaconie, un des piliers de notre projet d'Unité. Pour votre information ce projet répond aux orientations de notre U.P.

WEMEET

Accueil et aide à l'intégration de réfugiés

En 2027, Wemeet fêtera ses 10 ans d'activité !

Dans la foulée de la crise syrienne, les trois communautés paroissiales de l'Unité Pastorale d'Etterbeek (Saint-Antoine, Notre-Dame du Sacré-Cœur et Sainte-Gertrude), la communauté des Jésuites du collège Saint-Michel (Eglise Saint-Jean Berchmans) et la communauté des frères Dominicains (Eglise Saint-Dominique) se sont associées en 2017.

Ensemble, elles ont lancé « **Wemeet** » pour accueillir des réfugiés reconnus et les aider à s'intégrer sur notre territoire. Notre projet a bien grandi et porte aujourd'hui de beaux fruits.

Des parcours d'intégration réussis : La plupart des familles accueillies sont actuellement bien intégrées en Belgique. Les enfants sont devenus de vrais petits Belges et six bébés sont nés depuis le début de notre accompagnement !

Les familles jeunes sont désormais autonomes. Elles travaillent et ne dépendent plus de notre aide que pour des soutiens ponctuels : un dépannage de chauffage ou un coup de main pour un déménagement, des frais médicaux ou de dentiste non-couverts par la mutuelle, ou encore l'achat d'un vélo pour se rendre au travail.

Des défis qui persistent : Pour les plus âgés, l'intégration est parfois plus difficile. Malgré leurs efforts, certains peinent à trouver un emploi. C'est notamment le cas de deux grands-mères qui doivent vivre avec de faibles revenus, face à une hausse constante des loyers.

Des liens durables : Heureusement, Wemeet, c'est aussi une histoire de rencontres. Entre autres, l'été 2025 a été marqué par une magnifique journée conviviale et ensoleillée à Dinant. Ce moment partagé a permis de réunir les familles et les équipes, consolidant ainsi de belles et durables affinités.



Contact : secretariat.wemeet@gmail.com

Pour les dons : Wemeet : **BE27 0689 0918 5673** (SANS attestation fiscale)
ou Asbl CONVIVAL : **BE33 2100 6777 3346** avec la communication « Wemeet »
(attestation fiscale à partir de 40€/an)



Dans un quartier populaire et cosmopolite, à la population mouvante, à Etterbeek, le projet du Welcome-Babbelkot concerne des adultes, des jeunes, des familles et des enfants du quartier d'origines étrangères et belges.

Né en 1986, le projet se développe dans de multiples directions grâce aux désirs et à la volonté des équipes et au travail de nombreux jeunes et adultes volontaires. L'ensemble du projet permet de vrais partages et échanges. L'action du Welcome-Babbelkot tend vers une réelle intégration des personnes dans le quartier et l'élaboration et le tissage de liens sociaux.

Type d'activités :

école des devoirs, activités ludiques et éducatives le mercredi après-midi, stages pour les enfants, alphabétisation et cours de français pour les adultes, table de conversation, Babbel-café...



Si vous avez envie de nous rejoindre, n'hésitez pas !

Nous sommes toujours à la recherche de bonnes volontés pour aider les enfants dans leurs tâches scolaires, pour les entourer lors des activités du mercredi ou durant les stages, pour proposer l'un ou l'autre atelier, pour dispenser des cours de français au public adulte, pour animer une table de conversation....

Appelez-nous au **0473/34.44.81** visitez notre site www.welcome-babbelkot.be
ou venez nous rencontrer dans un des lieux d'activités.

A très vite !

Bénédicte, Garyk et Marie

Paroisse Sainte Gertrude...900 ans!



Au 7^{ème} siècle, Sainte Gertrude et nos racines chrétiennes.

Au 7^{ème} siècle, Sainte Gertrude est abbesse de l'Abbaye de Nivelles . Elle est fille d'une famille noble et est considérée par tous comme une sainte.

La légende raconte qu'elle aime souvent séjourner à Etterbeek, puiser de l'eau à la source du Broebelaer, ruisseau dont le tracé suit celui de la rue Louis Hap.(1)

On la représente parfois avec un rat sur son pied droit. En effet beaucoup de ceux qui l'invoquent en période de peste et d'infestation de rats en sont délivrés! Dans nos régions brabançonnnes plus d'une dizaine de lieux de culte lui sont consacrés en hommage à sa présence protectrice.

Au 12^{ème} siècle, donation de Monseigneur Burchard, évêque de Cambrai.

Il y a 900 ans, dans un document daté de 1127, l'évêque Burchard du diocèse de Cambrai, qui a juridiction sur nos contrées, fait donation à Etterbeek d'une église appelée « *Eglise Sainte-Gertrude* », la toute première église d'Etterbeek . Elle se situe au coin de l'avenue Belliard et de la rue Froissart dans le vieux quartier « Oud Geleeg ». (1)

Elle fut remplacée par d'autres édifices dont une église néogothique, située place Van Meyel, qui fut détruite en 1993 et remplacée par une chapelle.

(1) Sources: - Robert Meire Histoire d'Etterbeek Ed. Louis Musin 1981.



Et nous aujourd'hui...la fête des 900 ans!

Fêter cet anniversaire aujourd'hui, c'est rendre grâce pour le passé mais c'est aussi vivre le présent avec courage et vérité.

L'Unité Pastorale d'Etterbeek qui fédère nos trois paroisses, ne cesse de nous inviter à des attitudes radicalement neuves afin de témoigner dans ce monde fragmenté de l'Unité reçue du Christ.(2)

2) Luc Terlinden Archevêque, Lettre pastorale "Vous serez mes témoins" 2/4/2026

Cette fête des 900 ans, à vivre en Unité, est vraiment un pari sur l'avenir !

Serons-nous de la fête ?

Que Sainte Gertrude nous bénisse et nous protège !

Paul Huybrechts



Nous fêterons l'année prochaine les 900 ans de la Paroisse Sainte-Gertrude, première communauté chrétienne organisée à Etterbeek.

Cette célébration nécessite une grosse organisation et pour cela le comité vous invite à soutenir le projet :

- 1) par la prière
- 2) en nous faisant part d'objets, de photos, ... liés à la paroisse que vous seriez prêts à mettre à notre disposition pour une exposition (ou que l'on pourrait photographier en amont) ou encore à partager des souvenirs oraux. N'hésitez pas à nous contacter à l'adresse : equipe900ansstg@gmail.com
- 3) par un don financier : sur le compte de AOP Sainte-Gertrude:

IBAN BE93 0682 4910 9767 Avec comme communication : « Soutien / don pour les 900 ans ».

Merci d'avance

Témoignage Haïti (Carême 2026)

Entraide et Fraternité a choisi Haïti pour la campagne de Carême 2026, un choix qui réjouit Roseline Demuylder Bernard, profondément marquée par treize années vécues sur place avec ATD Quart Monde.

Ce pays, lourd d'une histoire douloureuse — *de la domination coloniale à l'indépendance de 1804, poursuivie d'une dette écrasante imposée par la France* — continue de souffrir de crises successives : dictatures, catastrophes naturelles et aujourd'hui la domination des gangs armés qui contrôlent la majeure partie de Port-au-Prince.

Malgré cette insécurité extrême, le peuple haïtien demeure résilient et actif.

L'équipe d'ATD Quart Monde, désormais entièrement haïtienne, agit dans les quartiers pauvres de Fontamara, Martissant et Jean-Rabel.



Trois axes fondamentaux guident son engagement :

- * sa présence durable et l'ancrage auprès des habitants
- * la construction participative à des projets d'éducation, de santé et de vie communautaire
- * la dynamique collective qui renforce la cohésion et la dignité

Plusieurs initiatives concrètes illustrent ces orientations dont entre autres :

* *Bébés Bienvenus* : programme de développement de la petite enfance et d'éducation à la santé, impliquant les parents autour de thèmes comme la nutrition, l'eau potable et la citoyenneté (ex. enregistrement civil des enfants).

Un quart des enfants suivis souffre de malnutrition, d'où la création d'un programme de soutien nutritionnel au sein de la famille.

* *Action santé communautaire* : partenariat avec une association locale permettant à plus de 1 000 familles d'accéder à une assurance médicale abordable.

* *Pré-école* : depuis plus de 20 ans, deux classes accueillent des enfants de 4 et 5 ans issus de familles très démunies, leur ouvrant la voie vers l'enseignement primaire.

* *Activités éducatives et culturelles* : bibliothèques de rue, festivals du savoir, collaborations avec les Pères Salésiens en ce qui concerne l'accueil des enfants des rues, moments de joie et de valorisation personnelle.

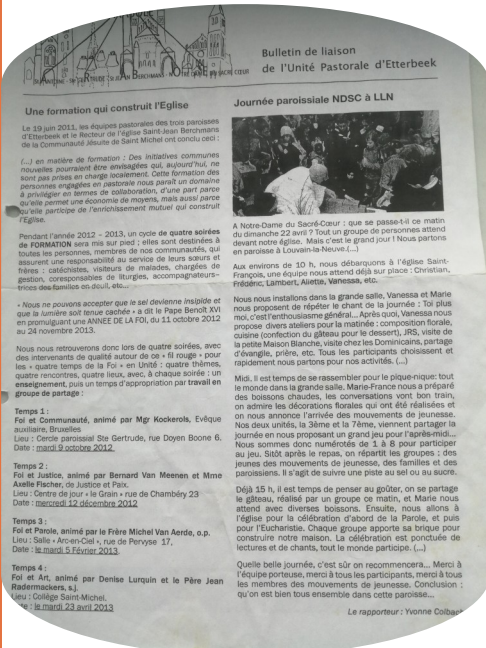
Dans un pays en crise, ces projets modestes mais durables incarnent la solidarité en actes : bâtir la paix et la dignité à partir des plus pauvres.



Roseline De Muylder-Bernard conclut en appelant à reconnaître et soutenir partout ces initiatives de fraternité et d'espérance, graines d'un monde plus juste.

Roseline De Muylder-Bernard

La genèse de Parabole



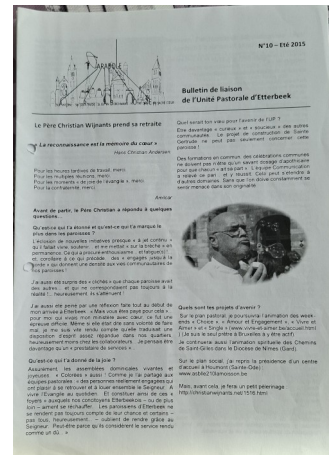
Savez-vous que le numéro 1 de Parabole date de l'été 2012 ? Il s'appelait « Bulletin de liaison de l'Unité Pastorale d'Etterbeek » et ne comptait qu'une page A4 recto/verso.

A la suite d'une réflexion sur la communication, menée au printemps 2013, il a été décidé de supprimer les feuilles de quartier, devenues moribondes, et d'avoir un bulletin paroissial unique, sous forme de newsletter électronique qui pourrait s'étendre à toute l'UP. Je suis alors chargée d'en mener le comité de rédaction, Christian Wijnants et Robert Laskowiecki assureront la mise en page et l'envoi.

Le numéro 5 de Quartier-Contact NEW paraît à Pâques 2014 et comporte quatre pages.

Le numéro 10 (Eté 2015) annonce l'arrivée de Grégoire Barthelemy et le chemin continue. Le logo se simplifie et

le bulletin s'appelle désormais Parabole. Il s'étoffe (huit pages à Pâques 2016), comporte davantage de photos. Véronique Rousée a pris le relais pour la mise en page.



A partir du numéro 22 (automne 2017), la couleur apparaît.

Le numéro 40 (été 2021) annonce le départ de Grégoire.

De nouveaux changements : les textes sont encadrés, très illustrés. Parabole s'aère de plus en plus.

Le numéro 43 (novembre 2021) paraît avec un nouveau logo qui sera employé jusqu'au numéro 54 (carême 2023).

Le numéro 62 (Pâques 2024), Véronique Rousée part en France. Bernard et Marie-Jeanne Wauthoz la remplacent pour la mise en page. Une nouvelle rubrique apparaît : deuils, baptêmes, mariages.



Au fil des ans, Parabole a bougé, s'est transformé, enrichi tout en cherchant à rester nourrissant, attrayant et ouvert à la vie de chacun.

C'est le travail de toute l'équipe qui m'entoure : Amilcar, Sœur Françoise, Donatienne, Liliane, Sébastien et aussi les Wauthoz dont le travail créatif et la disponibilité sont si précieux.

Je vais les quitter maintenant après 13 ans d'engagement et plus de 65 numéros parus.

Bienvenue à Agnès Vangrunderbeek et René Doche, qui ont acceptés de renforcer l'équipe et qui apporteront leur disponibilité et un nouveau regard.

Mais comment fait-on un numéro de Parabole ?

Tout commence par une réunion de l'équipe où on fait le plan du nouveau numéro: va-t-il y avoir un thème particulier à mettre en avant, à qui demander l'édito et les autres articles en rapport avec le thème?

Qui va faire le compte-rendu des divers évènements, annoncer ceux à venir tout en respectant un certain équilibre entre les différents clochers ? Ne pas oublier d'annoncer les changements d'horaire éventuels, avoir la liste des défunts etc... Y a-t-il une demande d'un groupe pour un article ou une

annonce ? Il faut ensuite esquisser un plan de mise en page : quel article à quelle page ? et voir qui va contacter les divers auteurs pressentis.

Puis faire le calendrier : en fonction de la date souhaitée pour la parution, quelle date-limite pour la rentrée des articles, combien de temps pour la mise en page, la relecture, l'impression, le pliage et enfin l'envoi ?

Et qui serait dispo pour assurer l'une ou l'autre de ces tâches ?

Ensuite un mémo est envoyé pour rappel à toute l'équipe.

Puis vient la réalisation proprement dite du numéro : quand les articles sont tous rentrés ou presque, Bernard et Marie-Jeanne peuvent se mettre à l'œuvre et composer le numéro. Envoi des épreuves pour relecture et corrections (plusieurs envois A-R souvent) avant de pouvoir imprimer, plier, apporter aux 4 clochers et distribuer !

C'est possible grâce à beaucoup de bonnes volontés prêtes à aider pour certaines tâches, à la disponibilité et à l'engagement des membres de l'équipe.

Mais quel soulagement et quelle fierté quand le numéro est bien terminé !

Nicole de Walque



100 ans des mouvements de jeunesse : 3^{ème} et 7^{ème} à Notre-Dame du Sacré-Cœur.



Du mouvement chez les Sœurs !

La communauté des Religieuses de l'Assomption se prépare à vivre de grands changements après le 15 août.

Les Sœurs sont en effet envoyées dans plusieurs communautés :

Soeur Pascale va à Boitsfort, Soeur Marie-Sophie,
Soeur Carine et Soeur Agnès à Tournai,
Soeur Françoise reste à Etterbeek.



***Le dimanche 21 juin, les Sœurs vous invitent tous à un verre de l'amitié
après l'Eucharistie de 11h15 au Foyer St Antoine.***

Pour l'été

C'est le moment de préparer votre été !

Retraites, camps et pèlerinages

De nombreuses retraites, camps et pèlerinages sont organisés durant la période estivale, mais bien trop nombreux pour les détailler ici alors vous pouvez retrouver tous les renseignements sur le site :

www.cathobel.be dans la rubrique « VACANCES SPT »

Un peu de lecture pour cet été

Javier CERCAS, Le fou de Dieu au bout du monde.

Roman traduit de l'espagnol. Actes Sud 2025

Giuseppe SANTOLIVIDO, Le don du père.

Gallimard 2025

Catherine BARDON, Une femme debout.

Les escales 2024

Tracy CHEVALIER, La fileuse de verre.

La table ronde 2024

Thibaut de MONTAIGU, Cœur.

Albin Michel 2024

Gabrielle de TOURNEMIRE, Des enfants uniques.

Flammarion 2025

Violaine LISON, Lequel de nous portera l'autre ?

Avec les carnets de tranchée de Léonce Delaunoy.

Ed. Esperluète 2025

A vos agendas :

Notez la date du 29 novembre, à Saint-Antoine pour un concert par le Chœur Lucante .

Les fonds qui seront récoltés à cette occasion serviront pour la création d'un sas vitré dans l'entrée de l'église pour l'ouvrir vers l'extérieur en journée.

Plus d'info dans le futur Parabole

Nos défunts

à Notre-Dame du Sacré-Cœur

Mme Roza BAGHDASARYAN
Mme Francine HORWATH
Mme Madeleine IMMERS
Mme Geneviève COPPIETERS 't WALLANT - de CUMONT
Maman de Sœur Françoise Coppieters

décédée le 5 mai 2026
décédée le 5 mai 2026
décédée le 26 mai 2026
décédée le 29 mai 2026



à Saint-Antoine :

Mme Lucienne VAN BEGIN

décédée le 24/04/2026

« Nous avons appris avec beaucoup de tristesse le décès du Docteur Louis Du-bois, époux de Monique Courtens. Tous deux ont été longtemps très impliqués dans la vie de la paroisse Notre-Dame du Sacré-Cœur. Une eucharistie d'action de grâce a été célébrée en l'église Saint-Adrien à Ixelles le vendredi 29 mai. »

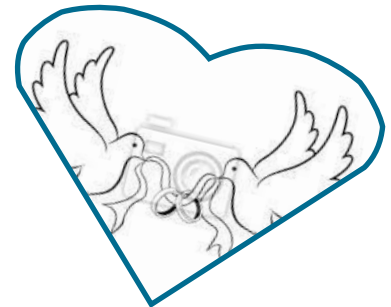
En union de prière avec les familles, nous les confions à Dieu, notre Père

Mariages

à Notre-Dame du Sacré-Cœur

Fido ILONDO et Vanessa RUTH
Bruno TRENTO et Nathalie GRILLO
Christophe BAUWERAERT et Florence HODIAMON

le 14 mars 2026
le 2 mai 2026
le 30 mai 2026



à Saint-Antoine :

Patrick ROUZEUW et Janique VAN LIPPEVELDE

le 29/05/2026

Baptêmes

à Notre-Dame du Sacré-Cœur :

Jade AZIZI ASHTANI 04 avril 2026
Annemarie DEPRETER ORMAZA 05 avril 2026
(chapelle Notre-Dame des Apôtres)
Khalys TCHOUATA 18 avril 2026
Marius CAULIER 02 mai 2026

à Ste-Gertrude :

Martin DUMONT de CHASSART 09 mai 2026
Léon van CALOEN 09 mai 2026

à Saint-Antoine. :

Jordan Emrys GWOMPEPON 05/04/2026
Griyo Fulbert PAMITET 05/04/2026
Agustin CENTY DIAZ 05/04/2026
Nathan DE PAUW 05/04/2026
Ella-Grace DITUTALA PEKI 05/04/2026
Alba MELTA SANTOS 23/05/2026

Confirmations 2026



Horaires des messes été 2026 du 06/07 au 23/08 inclus

Juillet

Saint-Antoine : Vendredi à 18h
Dimanche 11h15

Notre-Dame du Sacré-Cœur : Lundi à 18h
Samedi à 17h

Les 12,19 et 26/07 : à 10h

Célébration de la parole sans eucharistie

Chapelle Sainte Gertrude : Le 26/07 à 10h

Août

Saint-Antoine : Vendredi à 18h
Samedi à 18h30

Notre-Dame du Sacré-Cœur : Lundi à 18h
Dimanche à 10h

Le 15/08 à 10h Fête de l'Assomption en UP

Chapelle Sainte Gertrude : Le 09/08 à 10h

Le 06/08 à 10h : 15 ans de sacerdoce du Père Romeo



Sainte-Gertrude
Saint-Antoine
Notre Dame du Sacré-Cœur
Saint-Jean Berchmans

Messes de week-end

samedi 18h30
samedi 17h
samedi 18h
dimanche 10h
dimanche 11h15
dimanche 10h
dimanche 8h30, 10h, 11h30, 18h30

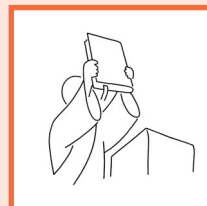
Notre-Dame du Sacré-Cœur
Sainte-Gertrude
Saint-Antoine
Saint-Jean Berchmans

lundi, vendredi 18h
mardi 18h
mardi, mercredi, jeudi 18h30
tous les jours 7h30, 11h30, 18h30

Messes de semaine

Messes en rite Melkite

La messe dominicale et la messe les jours fériés est à 11h. 41, rue de l'orient
Messe à 18h tous les lundis, mercredis et jeudis



Chapelet à NDSC,

Adoration à NDSC,

Chapelet à Saint-Antoine

Adoration à St-Antoine,

Adoration chez les Religieuses de l'Assomption, du lundi au jeudi de 17h à 18h rue Peter Benoît, 23

le lundi à 17h15,
suivi de la messe à 18h
le vendredi à 17h,
suivie de la messe à 18h
le mercredi à 18h,
suivi de la messe à 18h30
le vendredi de 18h à 19h



Permanence du Père Amilcar :

Le Père Amilcar est à notre écoute chaque jeudi, de 9h à 12h,
Nous pouvons lui rendre visite au 17 rue Sainte-Gertrude
ou bien lui téléphoner au 02/307 55 95 ou au 0478/34 88 48.

Secrétariat d'Unité : Un secrétariat, deux lieux d'accueil !
info@upetterbeek.be

Accueil Notre-Dame du Sacré-Cœur & Sainte-Gertrude :

Ann Janin

Rue de Pervyse, 17 1040 Bruxelles 02 733 83 29

Horaires : lundi, mardi et vendredi de 9h à 12h
jeudi de 14h à 17h30

!! Accueil fermé du 29 juin au 10 juillet !!
Merci de vous adresser à l'Accueil Saint-Antoine pour toute demande

Accueil Saint-Antoine : (bureau dans l'église)

Myriam MATAN

Place Saint-Antoine, 60 1040 Bruxelles 02 647 74 46

Horaires: lundi, mardi, mercredi et vendredi
de 9h à 12h

Permanence « Mariages » :

Tous les mercredis de 15h30 à 17h30

Toute demande doit être présentée 9 mois avant la date du mariage

Pour toute information, veuillez contacter : Virginie Brillant

par mail : secr.unite@upetterbeek.be

ou par téléphone au : 02 647 74 46

Vous souhaitez recevoir Parabole dans votre boîte mail ?
Envoyez-nous un mail ! parabole.upetterbeek@gmail.com

Permanences d'Ecoute et Accompagnement

Les jeudis, de 17h à 18h30, sur RDV, avec Laetitia Delwiche
0478 05.34.86. ou via mail : contact@laetitiadelvita.com